

ARGON

Bruksanvisning

MODELL NR.: 7340A
7350A

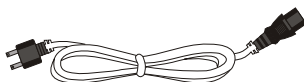
www.argonaudio.com

Innehåll

Innehåll/Tillbehör	s.2
Viktiga säkerhetsinstruktioner	s. 3
Uppackning etc.	s. 4
Introduktion av funktioner hos aktiv (vänster) högtalare	s. 5
Koppla upp ditt system	s.6-8
Felsökning	P9
Specifikationer	P10

Tillbehör

- Nätkabel
- Skumgummiskydd/ljudisolerande plattor
- Bruksanvisning



Viktiga säkerhetsinstruktioner

- Läs dessa instruktioner för alla komponenter innan du använder den här produkten.
 - Behåll dessa instruktioner för framtida bruk.
 - Läs alla varningar på produkten och i bruksanvisningen.
 - Följ alla instruktioner.
 - Använd inte den här produkten i närheten av vatten eller fukt. Använd inte den här produkten nära ett badkar, ett handfat, en diskbänk, en tvättbalja, i en fuktig källare, nära en simbassäng, eller någon annanstans där det finns vatten eller fukt.
 - Rengör endast med en torr trasa och enligt tillverkarens anvisningar. Koppla ur den här produkten ur vägguttaget innan du rengör den.
 - Blockera inte ventilationshålen. Installera produkten enligt tillverkarens instruktioner. För att produkten ska fungera felritt och för att skydda den mot överhettning, placera den på en plats och i ett läge där dess ventilation ej hindras. Placera inte produkten på en säng, soffa eller någon liknande yta som kan blockera ventilationshålen. Placera den inte i en trång bokhylla eller ett skåp som kan hindra luften från att passera genom dess ventilationshål.
 - Placera inte produkten nära värmekällor som t.ex. element, ugnar eller andra värmealstrande anordningar.
 - Skydda nätkabeln så att man inte kan trampa på den och så att den inte blir klämd, särskilt vid kontakter, eluttag och där strömsladden går ut från produkten.
 - Använd endast anordningar och tillbehör som föreskrivs av tillverkaren
- Service krävs om strömsladden eller kontakten har skadats, om vätska har spillts i produkten eller om något föremål har trillat på produkten.

Försök inte att laga den här produkten själv. Om du öppnar eller tar bort höljet riskerar du att utsättas för hög spänning eller andra faror. Kontakta återförsäljaren för att anvisas till en auktoriserad servicetekniker nära dig.

- För att förhindra eldsvåda eller elektriska stötar, överbelasta inte vägguttag, förlängningssladdar eller andra elanslutningar.
- Låt inte föremål eller vätskor komma in i produkten eftersom de kan röra vid punkter med hög spänning eller kortsluta delar och orsaka eldsvåda eller elektriska stötar.
- Mer säkerhetsrelaterad information finns på produktens undersida.
- Använd korrekta strömkällor. Anslut produkten till korrekt strömkälla enligt anvisningar i bruksanvisningen eller enligt märkning på produkten.

"⏏" Den här symbolen betyder att enheten har dubbel isolering. Enheten behöver inte anslutas till ett jordat uttag.



Varning!

För att minska risken för elektriska stötar, skruva aldrig isär apparaten. Utsätt inte enheten för regn eller fukt. Om enheten drabbas av funktionsfel, kontakta kvalificerad servicetekniker.



Blixten med en pil inom en liksidig triangel ska uppmärksamma användaren på att det inuti produktens hölje finns ledare med farlig spänning, som kan vara tillräckligt hög för att risk för elektriska stötar föreligger!



Utropningstecknet inuti en liksidig triangel ska uppmärksamma användaren på att det finns viktiga instruktioner gällande användning och underhåll (service) i de trycksaker som medföljde apparaten.

Uppackning

Dina Argon-högtalare har testats och kontrollerats noggrant innan de packades och skickades iväg. När du har packat upp apparaten, kontrollera så att den inte är skadad. Det händer sällan att en enhet skadas under transporten, men om detta ändå har skett, kontakta genast budfirman. Vi rekommenderar att du behåller originalkartongen och emballaget utifall du behöver transportera enheten i framtiden.

Rekommenderad högtalaruppställning

Ljudkvaliteten påverkas enormt av hur pass korrekt högtalarna är placerade. Det finns många olika teorier, men alla rum och smaker är olika så det är omöjligt att specifikt ange vad som är en korrekt placering. Vi föreslår att du experimenterar med några olika placeringar för att se vad som fungerar bäst för dig.

En tumregel för en korrekt balans i ljudbilden är att högtalarna bör placeras på lika långt avstånd från sidoväggarna och på olika avstånd från den bakre väggen. För att få bästa möjliga basåtergivning från dina Argon-högtalare rekommenderar vi att du har minst 15–30 cm mellan högtalarens baksida och den bakre väggen. När det gäller placering i höjddled, placera högtalarna med diskanterna i ögonhöjd för din vanligaste lyssningsposition.

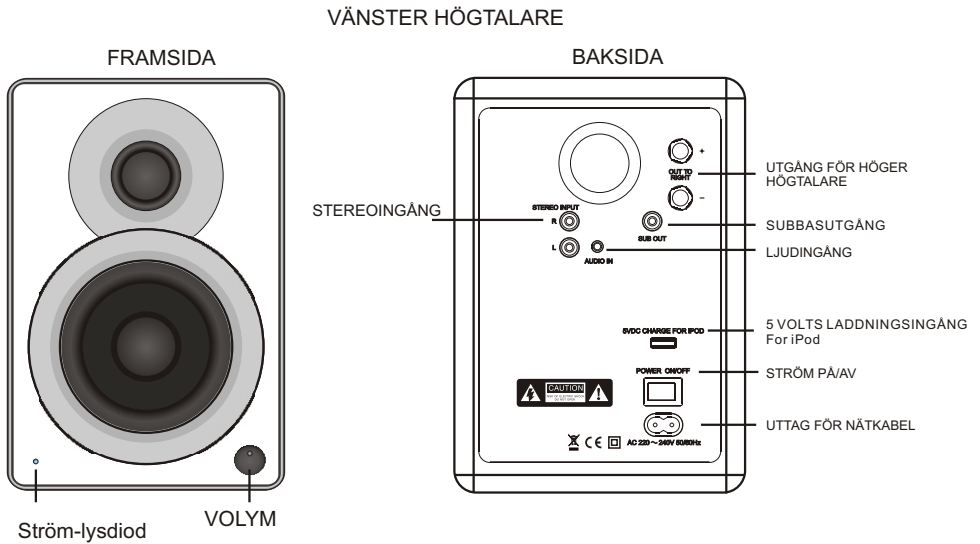
Inkörning och inspelning av högtalarna

Även om högtalarna inte kräver någon inkörningsperiod rekommenderar vi att du spelar musik genom högtalarna i 24 till 48 timmar innan du lyssnar kritiskt eller lyssnar efter en specifik högtalarplacering. Ställ bara in din iPod på "Repetera alla" och ställ in volymen på normal lyssningsnivå. Du kan passa på att lyssna igenom allt gammalt du har liggandes i biblioteket, och dina grannar kommer att älska det.

Rengöring av högtalarna

Vi rekommenderar att du inte använder några lösnings- eller rengöringsmedel på Argon-kabinett eller -högtalare. Torka bara av enheten med en mjuk, torr trasa.

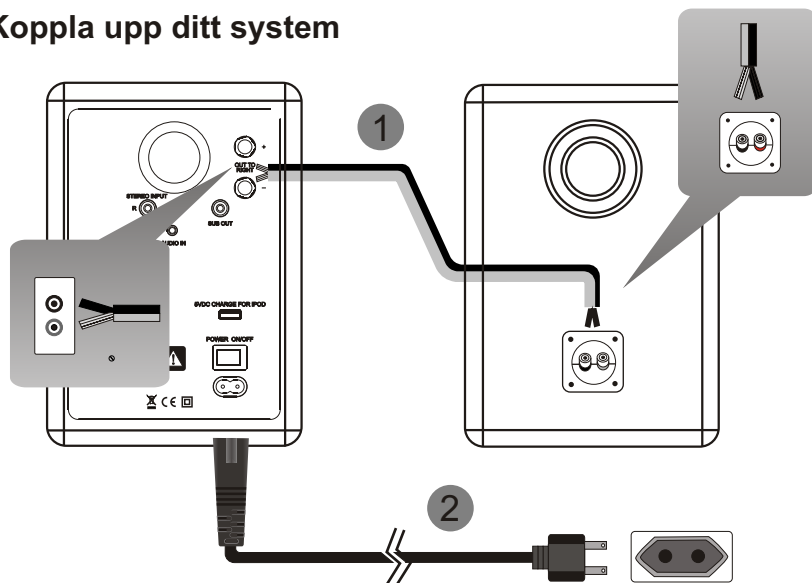
Funktioner hos aktiv (vänster) högtalare



Funktioner hos din Argon-högtalare

- Laddningsport för iPod (Combo Port)
- 2 ljudingångar
- Inbyggd förstärkare, ingen receiver behövs
- Volymkontroll
- Kevlarmembran
- Silkesdiskanter
- Subbasutgångar
- Högkvalitativa skruvterminaler för högtalare
- Handbyggda kabinett med högglossfinish
- Magnetiskt avskärmad
- Automatiskt energisparande viloläge
- Alla kablar ingår
- 2 års överlåtbar garanti

Koppla upp ditt system



1 Steg 1 – ANSLUTNING AV HÖGTALARKABLAR

Anslut de RÖDA (+) respektive SVARTA (-) terminalerna från vänster högtalare till motsvarande terminaler på höger högtalare med hjälp av den medföljande högtalarkabeln. Se till att du matchar den röda änden av högtalarkabeln med de RÖDA (+) terminalerna och den svarta änden med de SVARTA (-) terminalerna på varje högtalare.

OBS: Eftersom Argon-högtalarna har en egen strömkälla ska du inte ansluta högtalarterminalerna till högtalarutgångarna på en stereoförstärkare.

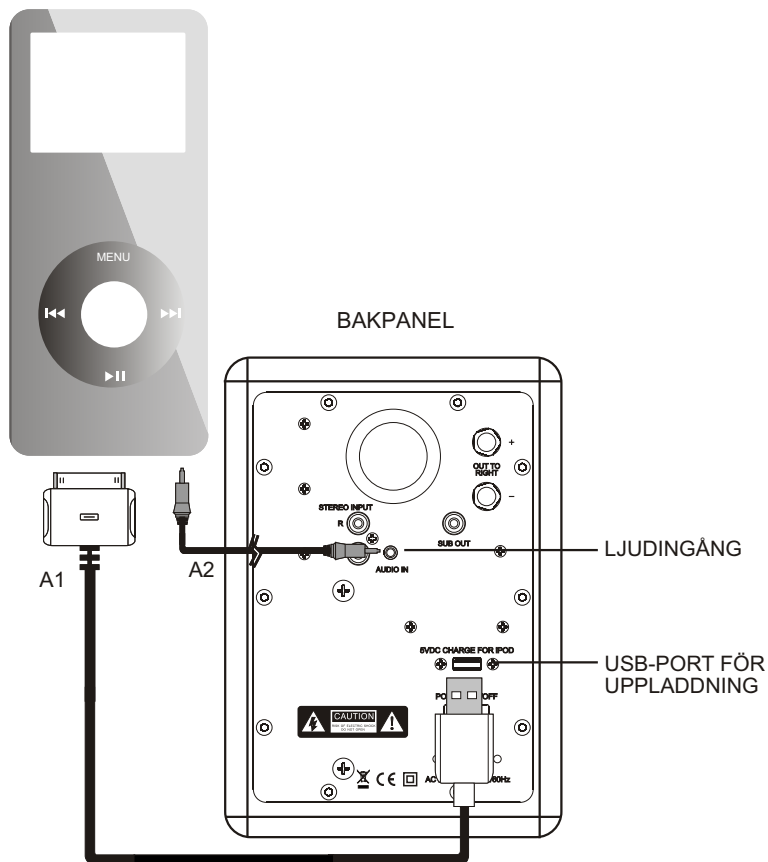
Gör så här:

- Ta bort isoleringen som kapats på förhand i änden på högtalarkabeln och tvätta de blottade trådarna 2-3 gånger.
- Använd tummen och pekfingeret för att lossa på skruvterminalerna.
- Stick i varje högtalarkabel i hålen på sidan av skruvterminalerna.
- Spänn åter igen skruvterminalerna. Den avskalade delen av tråden ska spännas fast ordentligt i terminalen.

Upprepa proceduren för att ansluta den andra änden av kabeln till den andra högtalaren. Se till att färgen på kabeln matchas med färgen på högtalarterminalen på varje högtalare. Se också till att inget av högtalartrådarna rör vid intilliggande terminal.

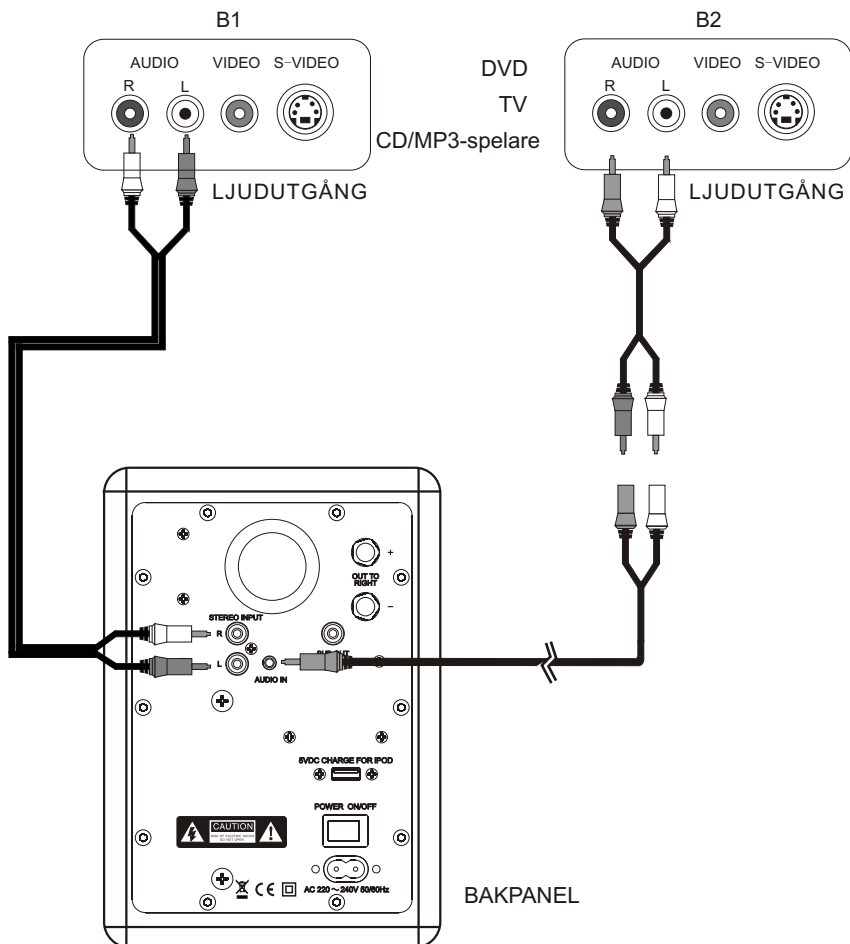
2 Steg 2 – ANSLUTNING AV NÄTKABEL

- Se efter så att spänningsväljaren är inställd på det som gäller för den plats där du befinner dig.
- Anslut nätkabeln till den vänstra högtalaren och den andra änden i vägguttaget.



Konfiguration A (för användning tillsammans med iPod):

- A1. Om du vill ladda upp din iPod medan du spelar musik, anslut 30-stiftskabeln från iPoden till USB-porten. Använd USB-förlängningskabeln om kabeln inte är tillräckligt lång och du har svårt att komma åt porten.
- A2. Anslut den långa minijack-kabeln mellan iPodens hörlursuttag och AUDID IN på högtalarens baksida.



Konfiguration B (alla produkter med minijack eller RCA-utgångar):

- B1. Du kan ansluta vilken ljudkälla som helst med RCA-utgångar för höger och vänster till stereoingångarna (STEREO INPUT L/R).
- B2. Dra ljudkabeln med minijack-kontakt från minijack-utgången till ljudingången (AUDIO IN) på högtalarens baksida (bakpanelen) – eller använd den medföljande RCA-till-minijack-adaptorn för enheter som har ljudutgångar med RCA-kontakter.

Grundläggande felsökning

Om lysdioden på frontpanelen inte tänds, kontrollera

- att nätkabeln är ordentligt instucken i uttaget på bakpanelen och i vägguttaget.
- att strömbrytaren på baksidan av vänster högtalaren är påslagen (ON)
- att högtalaren får ström från vägguttaget
- att spänningsväljaren stämmer överens med gällande spänning
- säkringen i AC IN på baksidan. Om säkringen måste bytas är det extremt viktigt att den ersätts med en säkring av samma typ och med samma säkringstal.

Om inget ljud hörs, kontrollera

- att högtalaren är påslagen (dvs. att den blå lysdioden är tänd)
- att den högra högtalaren är korrekt ansluten till den vänstra
- att volymkontrollen på högtalarens frontpanel inte är helt nerskruvad
- att volymen på ljudkällan (en iPod eller någon annan källa) inte är nerskruvad.

Om basåtergivningen är låg, kontrollera

- polariteten på högtalarna (kontrollera att trådarna går till motsvarande terminaler på båda högtalare)
- att högtalarna inte placerats för nära en vägg eller något annat hinder.
- att basportarna på bakpanelerna inte blockeras av en gngare eller en ostmacka.

Om inget ljud hörs från den högra högtalaren, kontrollera

- att högtalarkabeln är ordentligt ansluten mellan vänster och höger högtalare. Kontrollera detta genom att ta bort högtalarkabeln från terminalerna på båda högtalarna och sedan ansluta dem igen.

Argon 7340A Allmänna specifikationer:

Typ:	2-vägs, högtalarsystem med inbyggd förstärkare
Ingångar:	1 x stereoingång, 1 x stereo-minijack
Utgångar:	USB Typ A (endast för uppladdning)
Nätspänning:	220–240 volt, 50/60 Hz
Förstärkartyp:	Dubbel klass AB, monolitisk
Signal/brus:	> 90 dB (A-viktat)
THD:	< 0,1 % vid alla effektinställningar
Överhörning:	> 50dB
Frekvensomfång:	60 Hz–22 kHz +/- 1,5 dB
Ingångsimpedans:	10 kohm obalanserat
Skydd:	Begränsning av utström, överhettningsskydd, överspänningsskydd, ström på/av
- Uteffekt:	15 watt RMS/30 watt toppeffekt per kanal
- Mått:	B x D x H: 150 x 180 x 220 (mm)
- Nettovikt:	3,5 kg (vänster), 2,5 kg (höger)

Argon 7350A Allmänna specifikationer:

Typ:	2-vägs, högtalarsystem med inbyggd förstärkare
Ingångar:	1 x stereoingång, 1 x stereo-minijack
Utgångar:	USB Typ A (endast för uppladdning)
Nätspänning:	220–240 volt, 50/60 Hz
Förstärkartyp:	Dubbel klass AB, monolitisk
Signal/brus:	> 90 dB (A-viktat)
THD:	< 0,1 % vid alla effektinställningar
Överhörning:	> 50dB
Frekvensomfång:	60 Hz–22 kHz +/- 1,5 dB
Ingångsimpedans:	10 kohm obalanserat
Skydd:	Begränsning av utström, överhettningsskydd, överspänningsskydd, ström på/av
- Uteffekt:	30 watt RMS/60 watt toppeffekt per kanal
- Mått:	B x D x H: 180 x 205 x 265 (mm)
- Nettovikt:	5,5 kg (vänster), 3,5 kg (höger)

Argon 7340A Material och konstruktion

- Kabinett i 12 mm tjocka MDF-plattor, med 15 mm tjocka front- och bakpaneler.
- 4 tums Kevlarmembran med avancerade talspolar
- 20 mm silkesdiskanter med neodymbiummagneter
- Ringkärnetransformatörer

Argon 7350A Material och konstruktion

- Kabinett i 12 mm tjocka MDF-plattor, med 18 mm tjocka front- och bakpaneler.
- 5 tums Kevlarmembran med avancerade talspolar
- 25 mm silkesdiskanter med neodymbiummagneter
- Ringkärnetransformatörer

argon

Strävan efter kvalitet har alltid varit det som driver oss framåt, och grundandet av Argon Audio är en naturlig fortgång av denna filosofi. Vi har 20 års erfarenhet av att skapa och ta fram produkter av hög kvalitet, tillverka dem och sälja dem vidare till slutanvändarna med valuta för pengarna som främsta målsättning. Argon Audio är ett märke som lever upp till dessa värderingar till fullo. Design-, funktions- och kvalitetsstandard specificeras samtliga i Danmark, och tillverkningen äger rum i Fjärän Östern där säljare av kvalitetsprodukter är väldigt konkurrenskraftiga, vilket resulterar i att de tillhandahåller produkter som ger enastående valuta för pengarna till glädje för både oss och våra kunder!
glädje för både oss och våra kunder!

www.argonaudio.com



Item Number. xxxxx